

# ARNE & CARLOS

for Dale Garn

STRIKK ARNE & CARLOS  
SPACE INVADER GENSER



DALE GARN  
[www.dalegarn.no](http://www.dalegarn.no)

# ARNE & CARLOS SPACE INVADER GENSER



## SPACE INVADER

DESIGNER: ARNE & CARLOS  
HEILO

### SPACE INVADER DAMEGENSER

#### Størrelser:

(S) M (L) XL

#### Mål:

Overvidde: (82) 90 (97) 104 cm

Lengde: (56) 58 (60) 62 cm

Ermelengde: (47) 48 (49) 50 cm

#### Fargeforslag:

Frg 1 = Blå 5563

Frg 2 = Rød 4018

Frg 3 = Hvit 0020

#### Garnforbruk:

NB - FÅ INFO

#### Pinneforslag:

Rundp og strømpep nr 3 og 3 ½

#### Strikkefasthet:

22 m x 28 omg = 10 cm x 10 cm

#### For- og bakstykke:

Legg opp på p nr 3 med frg 1 (168) 184 (200) 216 m. Strikk 6 cm vrangbord 2 r, 2 vr og øk på siste omg 2 m = (170) 186 (202) 218 m. Sett en merketråd

i hver side med (85) 93 (101) 109 m til for- og bakstykke. Skift til p nr 3 ½ og strikk glattstrikk med frg 1. La merketrådene følge med oppover. Øk 1 m på hver side av disse hver (6) 6 (7) 7 cm 3 ganger = (182) 198 (214) 230 m. Fortsett uten å øke til arb måler (24) 26 (28) 30 cm. Strikk Mønster A to ganger slik at for- og bakstykket blir likedan. Strikk Mønster B to ganger og øk på siste omg 1 m på forstykket og 1 m på bakstykket. Dette for at mønsterrapportene videre skal stemme. Strikk Mønster C to ganger og fell på siste omg 1 m på forstykket og 1 m på bakstykket. Strikk så Mønster D to ganger.

På omg (H) H ( I) I skal de midterste (15) 17 (19) 21 m på forstykket settes på en tråd. Videre strikkes fram og tilbake samtidig som det felles til halsen annenhver omg på hver side 3,2,2,1,1,1,1,1 m. Fortsett uten å felle til (J) på diagrammet. Sett de midterste (33) 35 (37) 39 m på bakstykket på en tråd. Strikk hver side for seg slik: Fell til nakken 2 m 1 gang og 1 m 1 gang. Strikk ferdig mønsteret og sett de siste m på en tråd.

#### Ermer:

Legg opp på p nr 3 med frg 1 (44) 48 (48) 52 m. Strikk 6 cm vrangbord 2 r, 2 vr og øk på siste omg jevnt fordelt

til (49) 51 (53) 55 m. Skift til p nr 3 ½ og strikk glattstrikk med frg 1. Øk 2 m midt under ermet hver 2. cm til det er (73) 77 (81) 85 m. Når ermet måler (24) 25 (26) 27 cm, skal Mønster E, F og G strikkes. Pass på at merket for 'Midten' kommer midt oppå ermet. Når hele Mønster G er strikket, skal ermet vrennes. Strikk 7 p glattstrikk fram og tilbake til belegg. Fell av ganske løst.

#### Montering:

Damp lett over arb. Merk av ermevidden med en tråkletråd i hver side. Sy 2 doble maskinsømmer med små sikksakk-sting på hver side av tråkingen. Klipp opp mellom sømmene.

Sy, strikk eller mask sammen på skuldrene.

#### Halskant:

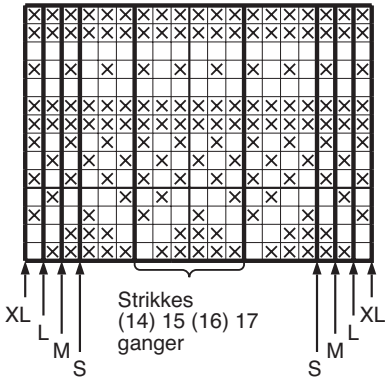
Begynn på den ene skulderen. Bruk p nr 3 og frg 2. Strikk opp 11 m pr. 5 cm rundt halsen og strikk med m som ble satt på en tråd. Strikk 2,5 cm 1 r, 1 vr. Fell av passe løst.

#### Sy i ermene:

Fest ermet midt på skulderen og i ermehulllets underkant. Begynn midt på skulderen og sy hver side for seg. Sy belegget over klippekanten.

# SPACE INVADER DIAGRAM TIL DAME-GENSER

Mønster A



Slutt her

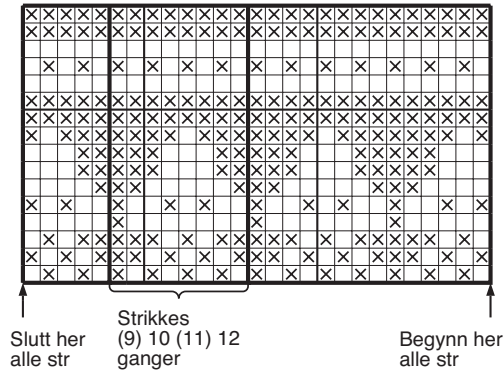
Begynn her

☒ = Frg 1: Blå

■ = Frg 2: Rød

□ = Frg 3: Hvit

Mønster B

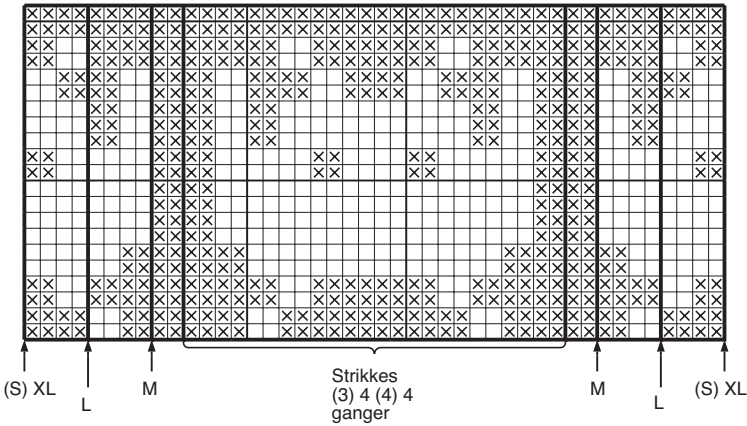


Slutt her  
alle str

Strikkes  
(9) 10 (11) 12  
ganger

Begynn her  
alle str

Mønster C



(S) XL

L

M

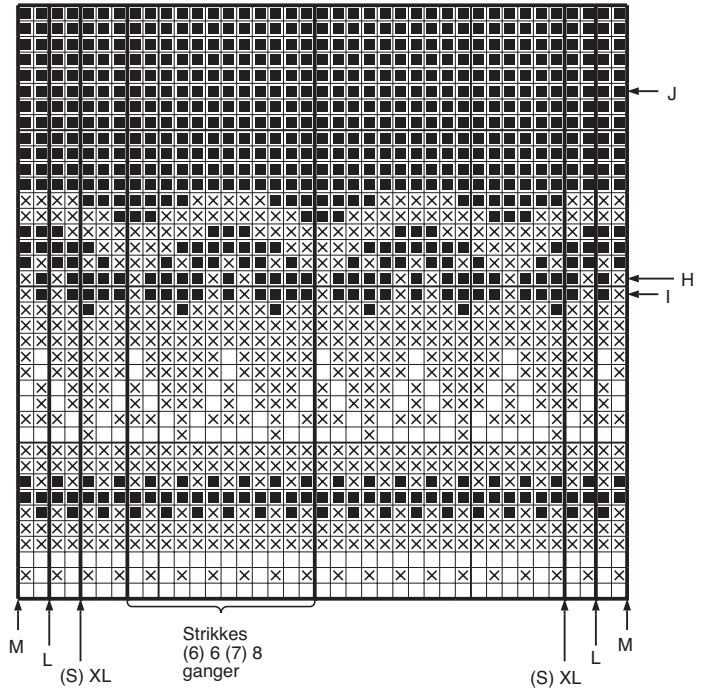
Strikkes  
(3) 4 (4) 4  
ganger

M

L

(S) XL

Mønster D



M

L

(S) XL

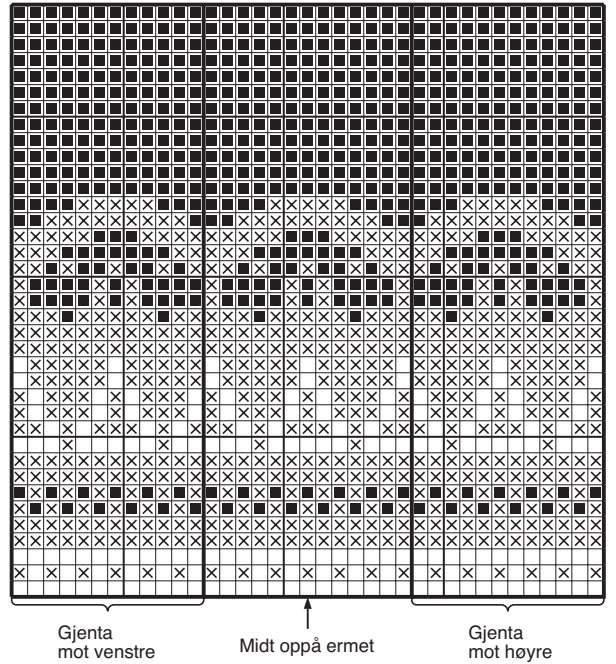
Strikkes  
(6) 6 (7) 8  
ganger

(S) XL

L

M

Mønster G

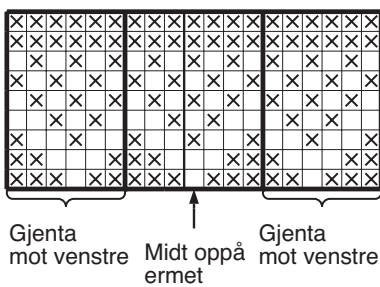


Gjenta  
mot venstre

Midt oppå  
ermet

Gjenta  
mot høyre

Mønster E

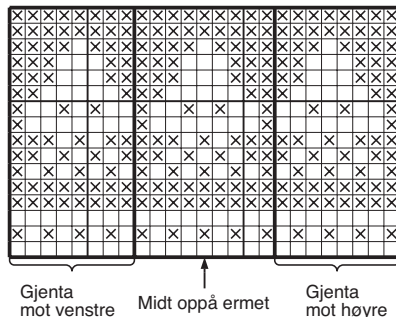


Gjenta  
mot venstre

Midt oppå  
ermet

Gjenta  
mot venstre

Mønster F



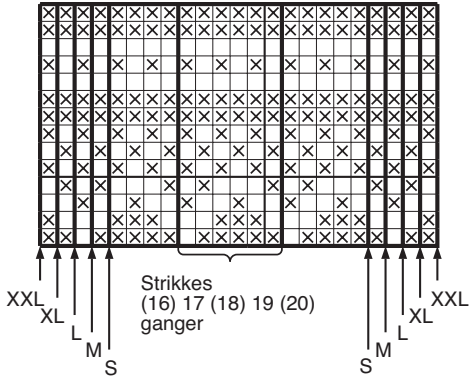
Gjenta  
mot venstre

Midt oppå  
ermet

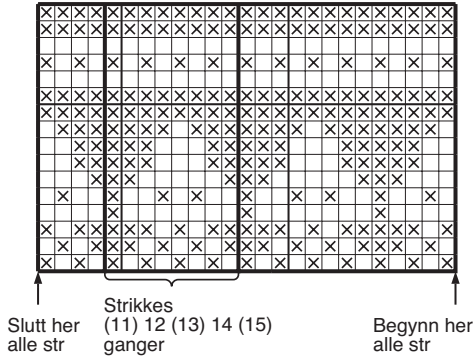
Gjenta  
mot høyre

# SPACE INVADER DIAGRAM TIL HERRE-GENSER

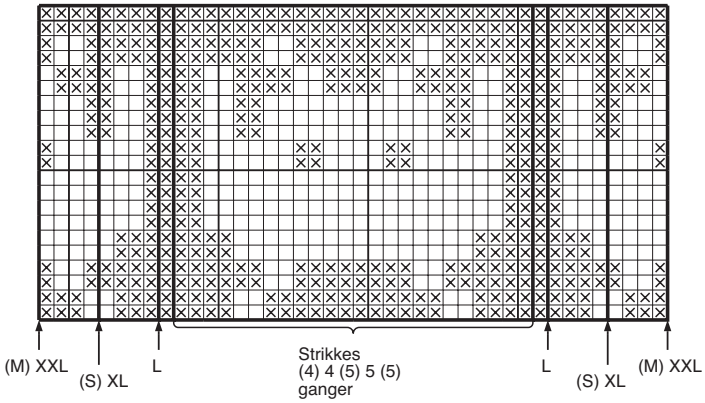
Mønster A



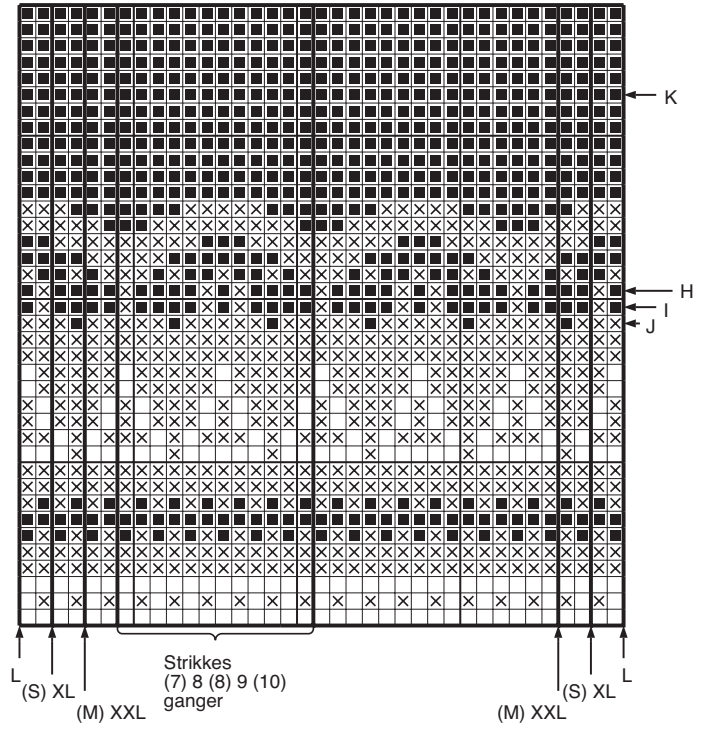
Mønster B



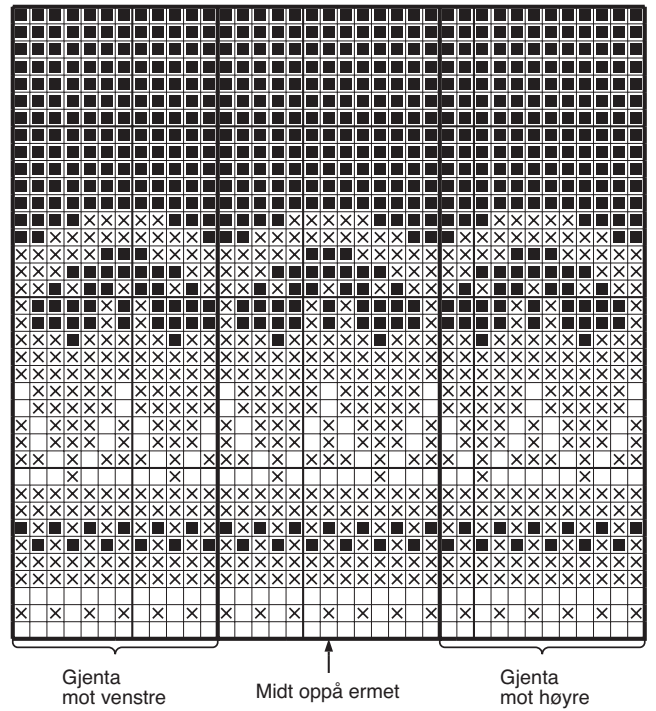
Mønster C



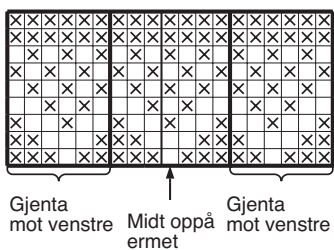
Mønster D



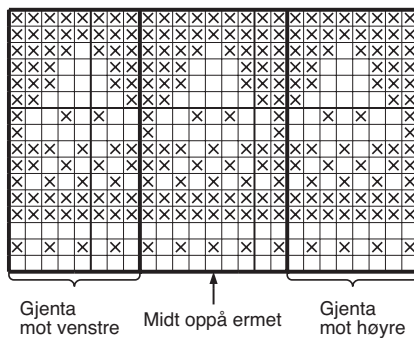
Mønster G



Mønster E



Mønster F



# SPACE INVADER

DESIGNER: ARNE & CARLOS  
HEILO

## SPACE INVADER HERREGENSER

### Størrelser:

(S) M (L) XL XXL

### Mål:

**Overvidde:** (95) 102 (110) 117 (124)  
cm

**Lengde:** (66) 68 (70) 72 (73) cm

**Ermelengde:** (51) 52 (53) 54 (55) cm

### Fargeforslag:

Frg 1 = Blå 5563

Frg 2 = Rød 4018

Frg 3 = Hvit 0020

### Garnforbruk:

NB FÅ DETTE!

### Pinneforslag:

Rundp og strømpep nr 3 og 3 ½

### Strikkefasthet:

22 m x 28 omg = 10 cm x 10 cm

### For- og bakstykke:

Legg opp på p nr 3 med frg 1 (196) 212 (228) 244 (260) m. Strikk 6 cm vrangbord 2 r, 2 vr og øk på siste omg 2 m = (198) 214 (230) 246 (262) m. Sett en merketråd i hver side med (99) 107 (115) 123 (131) m til for – og bakstykke. Skift til p nr 3 ½ og strikk glattstrikk med frg 1. La merketrådene følge med oppover. Øk 1 m på hver side av disse hver (7) 7 (8) 8 (8) cm 3 ganger = (210) 226 (242) 258 (274) m. Fortsett uten å øke til arb måler (34) 36 (38) 40 (41) cm. Strikk Mønster A to ganger slik at for- og bakstykket blir likedan. Strikk Mønster B to ganger og øk på siste omg 1 m på forstykket og 1 m på bakstykket. Dette for at mønsterrapportene videre skal stemme. Strikk Mønster C to ganger og fell på siste omg 1 m på forstykket og 1 m på bakstykket. Strikk så Mønster D to ganger. På omg (H) I (I) J (J) skal de midterste (17) 19 (19) 21 (21) m på forstykket settes på en tråd. Videre strikkes fram og tilbake samtidig som det felles til halsen annenhver omg på hver side 3,2,2,1,1,1,1,1,1 m. Fortsett uten å felle til (K) på diagrammet. Sett

de midterste (37) 39 (39) 41 (41) m på bakstykket på en tråd. Strikk hver side for seg slik: Fell til nakken 2 m 1 gang og 1 m 1 gang. Strikk ferdig mønsteret og sett de siste m på en tråd.

### Ermer:

Legg opp på p nr 3 med frg 1 (48) 52 (52) 56 (56) m. Strikk 6 cm vrangbord 2 r, 2 vr og øk på siste omg jevnt fordelt til (53) 55 (57) 59 (61) m. Skift til p nr 3 ½ og strikk glattstrikk med frg 1. Øk 2 m midt under ermet hver 2. cm til det er (85) 89 (93) 97 (101) m. Når ermet måler (28) 29 (30) 31 (32) cm, skal Mønster E, F og G strikkes. Pass på at merket for 'Midten' kommer midt oppå ermet. Når hele Mønster G er strikket, skal ermet vrennes. Strikk 7 p glattstrikk fram og tilbake til belegg. Fell av ganske løst.

### Montering:

Damp lett over arb. Merk av ermevidden med en tråkletråd i hver side. Sy 2 doble maskinsømmer med små sikksakk-sting på hver side av tråklengen. Klipp opp mellom sømmene.

Sy, strikk eller mask sammen på skuldrene.

### Halskant:

Begynn på den ene skulderen. Bruk p nr 3 og frg 2. Strikk opp 11 m pr. 5 cm rundt halsen og strikk med m som ble satt på en tråd. Strikk 3 cm 1 r, 1 vr. Fell av passe løst.

**Sy i ermene:** Fest ermet midt på skulderen og i ermehullets underkant. Begynn midt på skulderen og sy hver side for seg. Sy belegget over klippekanten.